

Anleitung zum Austausch des CPU-Lüfters am Lexmark x502n

ACHTUNG: Diese Anleitung bezieht sich **ausschließlich** auf den von ProCompSys vertriebenen umgebauten Lüfter! Standard-Lüfter dieser Bauform können auf diese Weise **nicht** am Lexmark x502n betrieben werden!

Hinweis: Durch eigenmächtige Umbaumaßnahmen an Ihrem Gerät erlischt gegebenenfalls die Hersteller-Garantie! Trennen Sie das Gerät vor dem Öffnen in jedem Fall vom Netzstrom! Auch an vom Netzstrom getrennten Geräten können weiterhin Spannungen in den elektronischen Bauteilen verbleiben. Ziehen Sie gegebenenfalls einem Fachmann zu Rate.

1. Gerät ausschalten und alle Kabel an der Rückseite entfernen
2. Auf der Rückseite des Geräts die Schraube, welche die Seitenabdeckung fixiert, lösen.



3. Seitenabdeckung durch Schieben zur Rückseite des Geräts entfernen.
4. Schraube, welche die innenliegende Metall-Seitenabdeckung fixiert, lösen.



5. Metall-Seitenabdeckung durch Schieben zur Rückseite des Geräts entfernen. Den Stecker des Lüfters aus der Buchse auf der Platine ziehen. Der Lüfter ist mit 4 Schrauben fixiert.



6. Zunächst die beiden Schrauben **oben rechts** und **unten links** am Lüfter lösen. Der Lüfter kann jetzt schon komplett entnommen werden. Zwei Abstandhalter verbleiben auf der Platine. Die anderen beiden Abstandhalter mit den verbliebenen zwei Schrauben vom defekten Lüfter lösen und ebenso diagonal angeordnet wieder am neuen Lüfter befestigen



7. Den neuen Lüfter mit den übrigen zwei Schrauben wieder auf den beiden auf der Platine verbliebenen Abstandhaltern fixieren.



8. Da es aufgrund von Serienschwankungen seitens Lexmark nicht möglich ist, den Lüfter mit einem pauschal für alle Serien passenden Stecker auszustatten, kann es im Einzelfall notwendig sein, der Passung etwas "nachzuhelfen". Sollten Stecker und Buchse in Ihrem Fall **nicht** ohne Weiteres zueinander passen, muß...

(Fortsetzung siehe nächste Seite)

entweder a) der am alten Lüfter vorhandene Stecker abgeschnitten und an den gelieferten Lüfter angeklemt/-gelötet werden (korrekte Polung beachten:

rot _{neu}	→	schwarz _{alt}
schwarz _{neu}	→	gelb _{alt}
gelb _{neu}	→	rot _{alt} !)

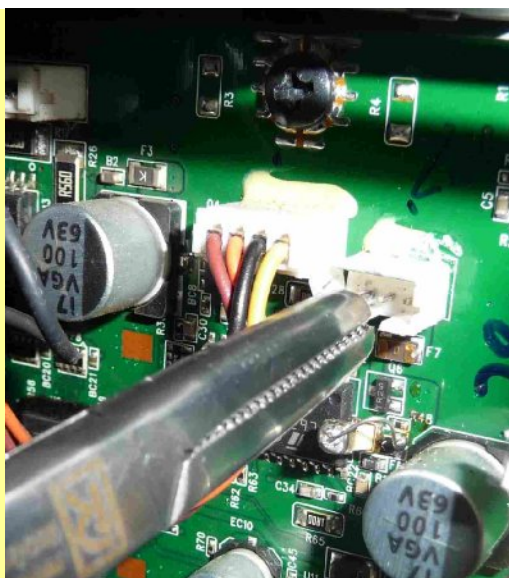
oder b) der Stecker des neuen Lüfters passend abgefeilt werden

oder c) – was sich als die praktikabelste Lösung erwiesen hat – die Plastik-Buchse auf der Platine des Druckers entfernt werden, so daß die Steckerform kein Hindernis mehr darstellt.

Sollte in Ihrem Fall eine Anpassung des Steckers notwendig sein, ist Lösung c) im Folgenden beschrieben.

Sollten Stecker und Buchse in Ihrem Fall ohne Weiteres zueinander passen, können Sie die gelb hinterlegten Anweisungen dieser Anleitung überspringen.

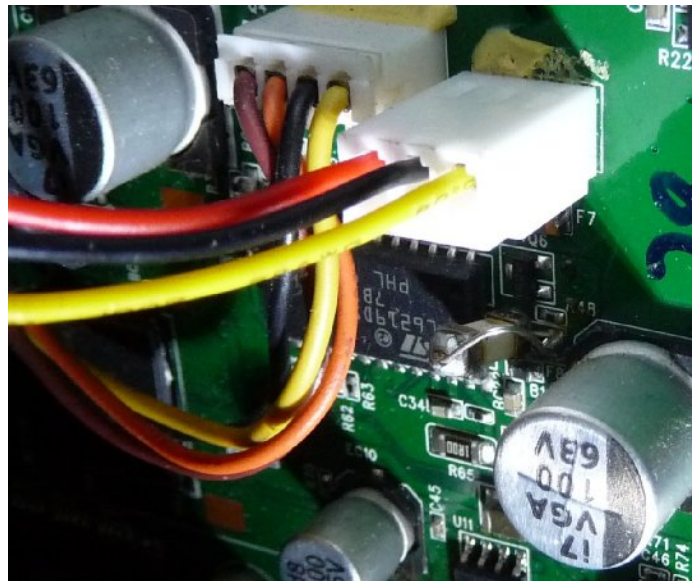
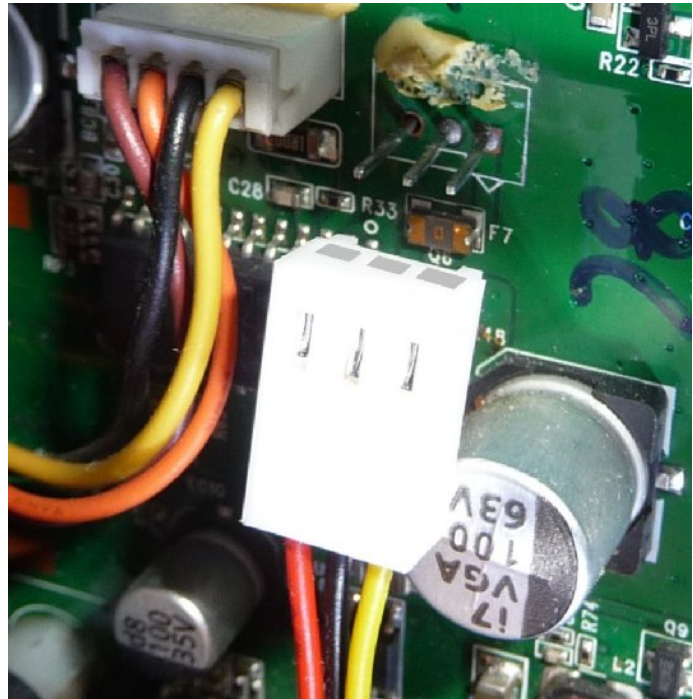
9. Die weiße Plastik-Buchse ist auf die Platine aufgeklebt und läßt sich recht leicht – beispielsweise mit einer Spitz-Zange – von der Platine lösen. Sobald die Klebe-Verbindung gelöst ist, ziehen Sie das weiße Buchsengehäuse **mit leicht kreisenden Bewegungen** gerade nach vorne von den drei Kontaktstiften herunter. **Achten Sie unbedingt darauf, daß das Gerät ausgeschaltet/stromlos ist und vermeiden Sie den Kontakt des Werkzeugs mit Platinen-Bauteilen!**



10. Der Stecker des neuen Lüfters kann nun problemlos auf die Kontakt-Stifte auf der Platine gesteckt werden. Hierbei unbedingt auf die richtige Polung achten (**rotes Kabel links**)!

("Rotes Kabel links" gilt auch für den Fall, daß Sie das weiße Buchsengehäuse nicht von der Platine entfernen mußten!)

Die Farb-Reihenfolge der Kabel des Austauschlüfters muß nicht zwingend mit der Farb-Reihenfolge der Kabel des defekten Original-Lüfters übereinstimmen!



11. Den Drucker testweise mit Netzstrom verbinden und einschalten, um die Funktion des Lüfters zu prüfen. Die Display-Meldung *'CPU Lüfter blockiert'* bzw. *'CPU Fan is Locked'* sollte nun nicht mehr erscheinen. Ggf. Sitz des Steckers überprüfen.

12. Die Abdeckungen gemäß den Punkten 5, 4, 3 und 2 wieder befestigen.